



## *DataXport*



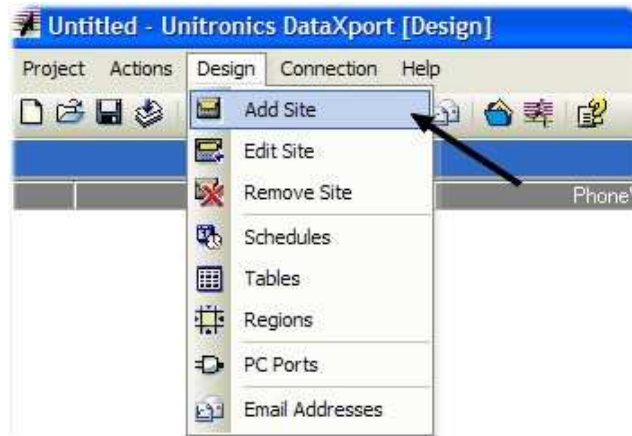
w w w . u n i t r o n i c s . c o m



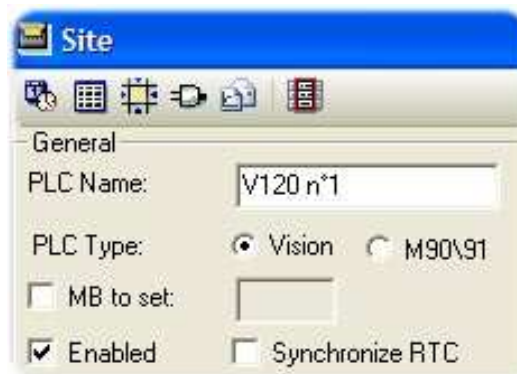
Lionel Lecointe - Support technique  
Tel : 01.60.92.41.74      mail : [lionel.lecointe@pl-systems.fr](mailto:lionel.lecointe@pl-systems.fr)

# DataXport

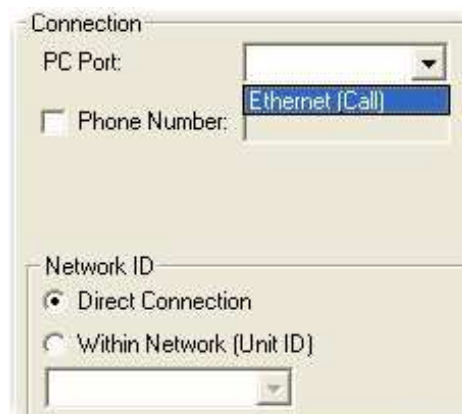
- Allez dans « Design » puis sélectionnez « Add Site »



- Choisissez une description de votre automate ainsi que son type

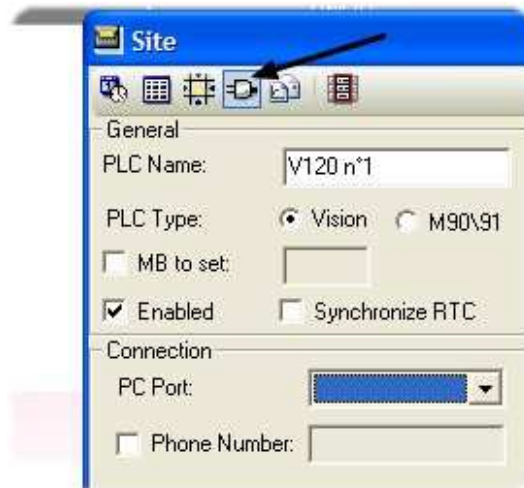


- Décrivez la connexion grâce à laquelle vous êtes relié à l'automate



## DataXport

- Pour sélectionner un port de COM de votre PC, cliquez sur « PC Ports »

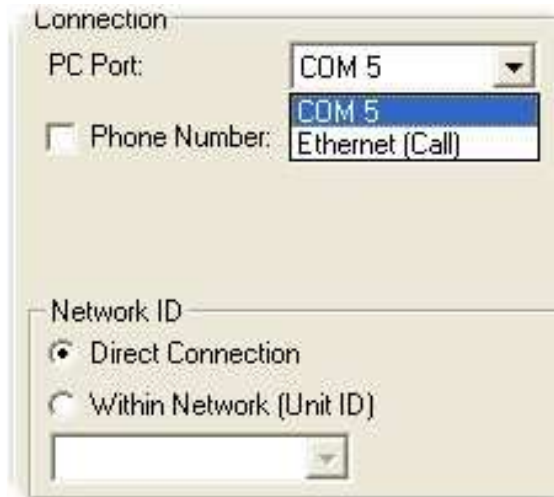


- Double-cliquez sur le port que vous souhaitez utiliser afin de pouvoir le configurer



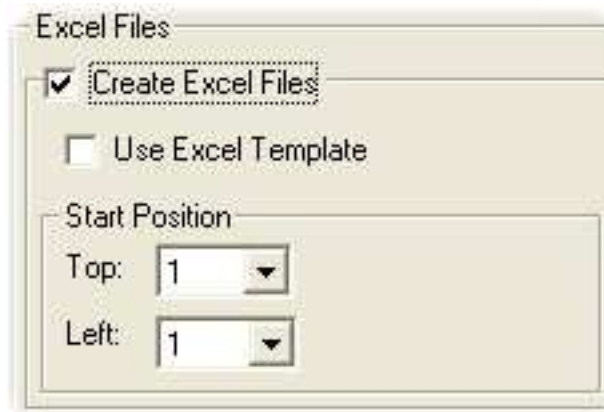
## *DataXport*

- Sélectionnez ensuite le port de COM que vous venez d'ajouter dans la liste



The screenshot shows the 'Connection' dialog box. It has a title bar 'Connection'. Under 'PC Port:', there is a dropdown menu with 'COM 5' selected. Below it, there is a checkbox for 'Phone Number:' which is unchecked, and a dropdown menu with 'Ethernet (Call)' selected. In the 'Network ID' section, there are two radio buttons: 'Direct Connection' (which is selected) and 'Within Network (Unit ID)'. Below the radio buttons is an empty dropdown menu.

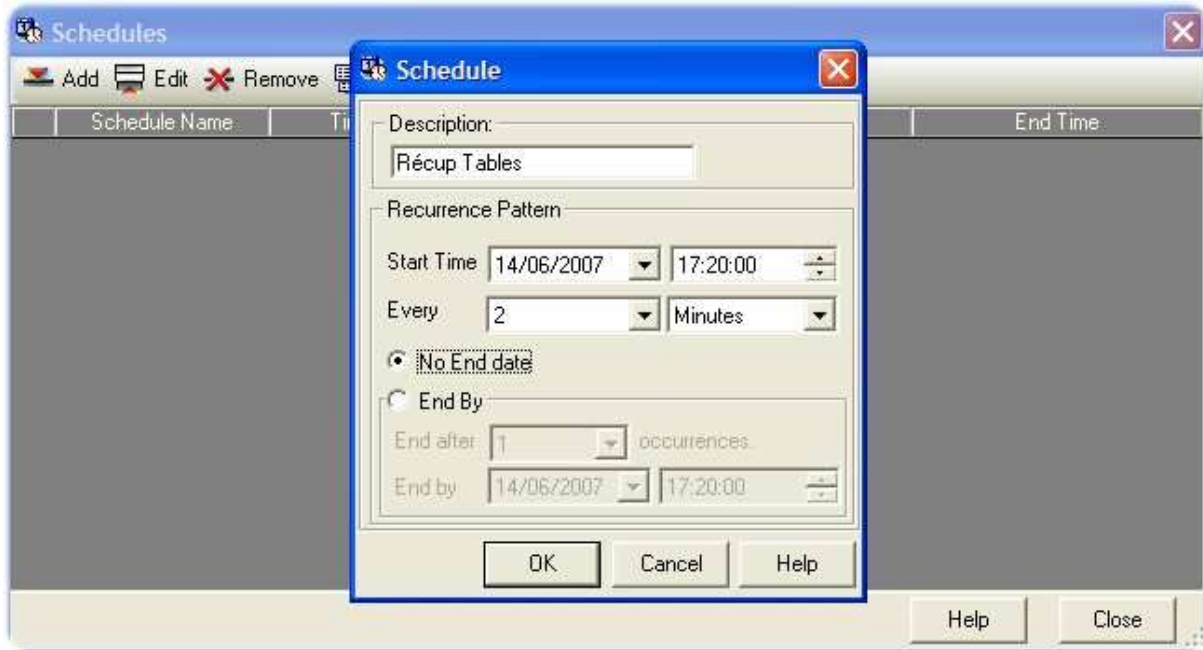
- Choisissez, si vous le désirez, de créer des fichiers Excel



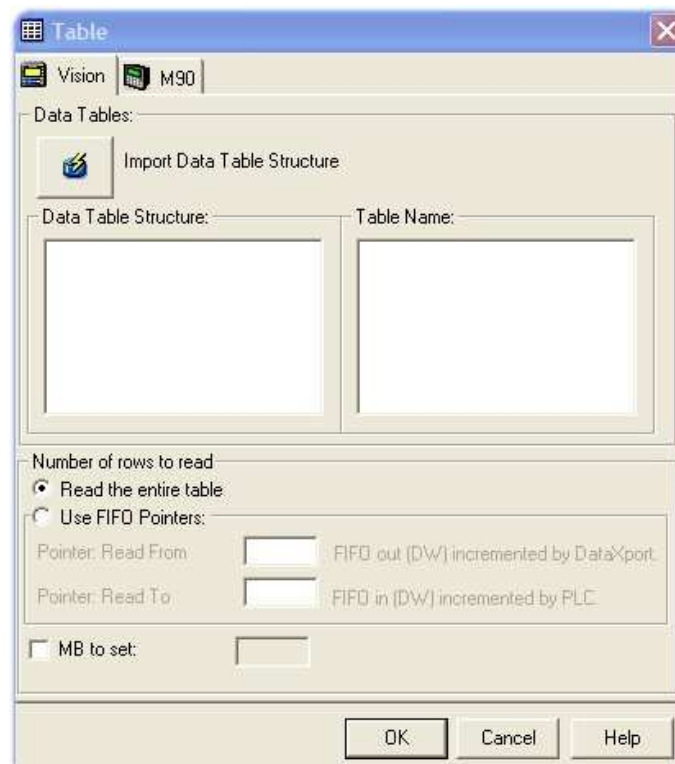
The screenshot shows the 'Excel Files' dialog box. It has a title bar 'Excel Files'. There is a checked checkbox for 'Create Excel Files' and an unchecked checkbox for 'Use Excel Template'. Below these is the 'Start Position' section, which contains two dropdown menus: 'Top:' with '1' selected and 'Left:' with '1' selected.

## DataXport

- Double-cliquez sur « Schedules » puis choisissez « Add » pour définir les paramètres de récupération des données ( début, fréquence, fin )



- Double-cliquez ensuite sur « Tables » puis choisissez « Add »

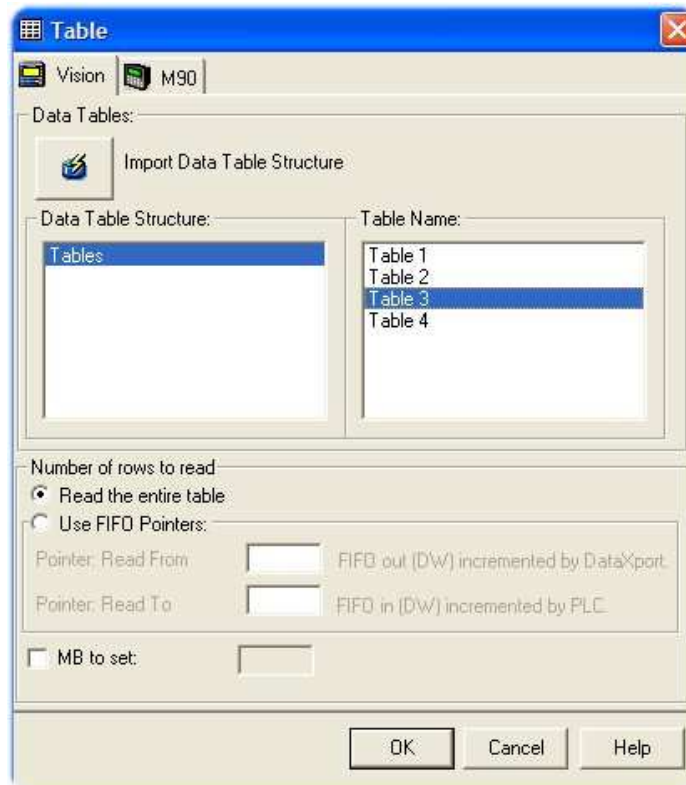


## DataXport

- Choisissez ensuite « Import Data Table Structure »
- Tapez une description de la structure puis cliquez sur « Read PLC »



- Choisissez ensuite la table que vous voulez récupérer

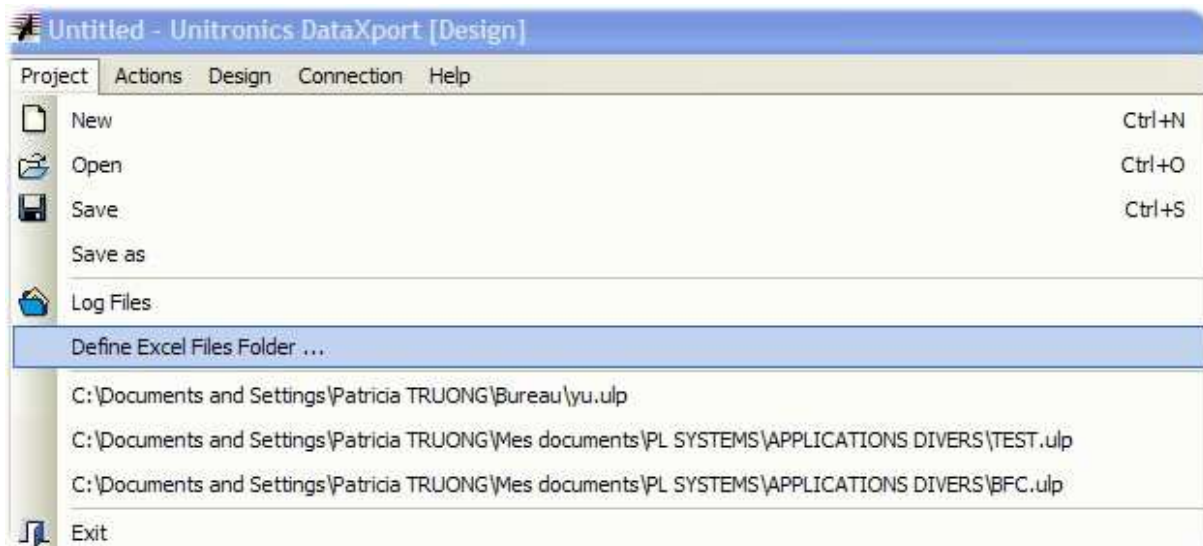


## *DataXport*

- Sélectionnez ensuite la table qui vous intéresse avec sa fréquence

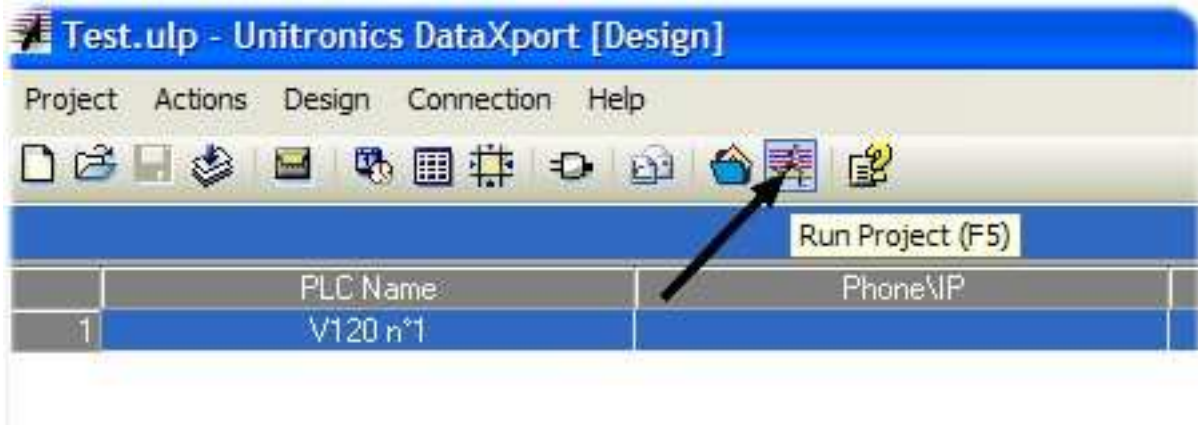


- Il ne vous reste plus qu'à définir le dossier dans lequel vous voulez récupérer les fichiers Excel



## *DataXport*

- Pour finir, cliquez sur « Run Project »



- Laissez tourner l'application